

L'escURÇÓ

Joaquim Soler Massana • Albert Martínez Silvestre • Elisenda Queralt Monsó



Fauna nostra

Agraïments

Agraïm a totes les persones que ens han recolzat en aquest projecte editorial la seva confiança, el seu consell i el material gràfic facilitat per tal de tirar-lo endavant, especialment a: Xavier Parellada (tècnic del DMAH de la Generalitat de Catalunya) i a Marcos Ferrández del Centre de Recuperació de Fauna "Santa Faz" d'Alacant. També agraïm la col·laboració de: Balbina Gelonch, Xavier Sampere, José Luis Juárez, Anna Sàez, Imma Amill, Moisès Valls, Xavier Sánchez, Isabel Olga Trimiño, Francisca Claravalls i als joves naturalistes Àlex, Roger i Noemí pel seu entusiasme.

Volem agrair també a l'Ajuntament de Masquefa el seu compromís amb la gestió de la fauna catalana mitjançant el CRARC. Per últim, donar les gràcies a tots els Tècnics del Departament de Medi Ambient i Habitatge de la Generalitat de Catalunya, a Maria Puiggraciós Villaronga i Anna Estella de la Direcció de Polítiques Ambientals i Sostenibilitat del DMAH, així com al cos d'Agents Rurals, la Unitat Central de Medi Ambient dels Mossos d'Esquadra i també a l'Àrea d'Espais Naturals de la Diputació de Barcelona pel seu suport en la conservació dels rèptils.

© CRARC. Centre de Recuperació d'Amfibis i Rèptils de Catalunya
www.amasquefa.com/crarc

Disseny i maquetació: Trimatge. Disseny i educació

Il·lustracions: Jorfe

Correccions: Alba Ambrós

Relació de fotògrafs i pàgines de referència: Arxiu CRARC: 30 (inferior); Casals, Alba: 27 (inferior); Ferrández Sempere, Marcos: 9 (núm. 2), 14 (superior); Gelonch Garcia, Balbina: 7 (les superiors); Martínez Silvestre, Albert: 13 (inferior dreta), 16, 28 (superior); Parellada Viladoms, Xavier: 13 (inferior esquerra), 19, 23, 24, 25; Sánchez Soler, Xavier: 11, 17 (inferior); Soler Massana, Joaquim: 6, 7 (les inferiors), 8, 9 (núms. 1, 3 i 4), 11 (la petita), 14 (inferior), 17 (superior), 20, 22, 27 (superior), 28 (inferior), 30 (superior).

Dibuixos i figures (pàgines de referència): Martínez Silvestre, Albert: 5, 9, 12, 13, 31; Soler Massana, Joaquim: 22, 17.

Primera edició: març de 2010

Dipòsit Legal: -----

Imprimeix: Nou Color Arts Gràfiques

Capítol 1. Qui són? b. La cobra
Capítol 2. Com són? Siguem observadors! Colobres: núm. 2 i núm. 3. Escurçons: núm. 1 i núm. 4.
Capítol 4. Què mengen? Ho endevines? No es menjarà el pi (A) i la cabra (E)
Capítol 5. Com es reproduïxen? Siguem observadors! Femella: a. Mascle: b. Ho endevines?: b. 16
Capítol 7. Perill d'extinció. Ho endevines? Estan en perill: a. El trencaïbs, b. La tortuga mediterrània, c. El ferret i e. La balena.

SOLUCIONS



1. QUI SÓN? 4

Un rèptil amb molta història
Els ofidis: una gran família!
Sembren serps però no ho són!



2. COM SÓN? 10

Apunts d'anatomia
El verí



3. ON VIUEN? 15

Distribució al territori



4. QUÈ MENGEN? 18

La dieta



5. COM ES REPRODUÏXEN? 21

Masclé o femella?
El festeig
L'aparellament



6. LA SEVA VIDA DIA A DIA 26

Hivern
Primavera
Estiu
Tardor

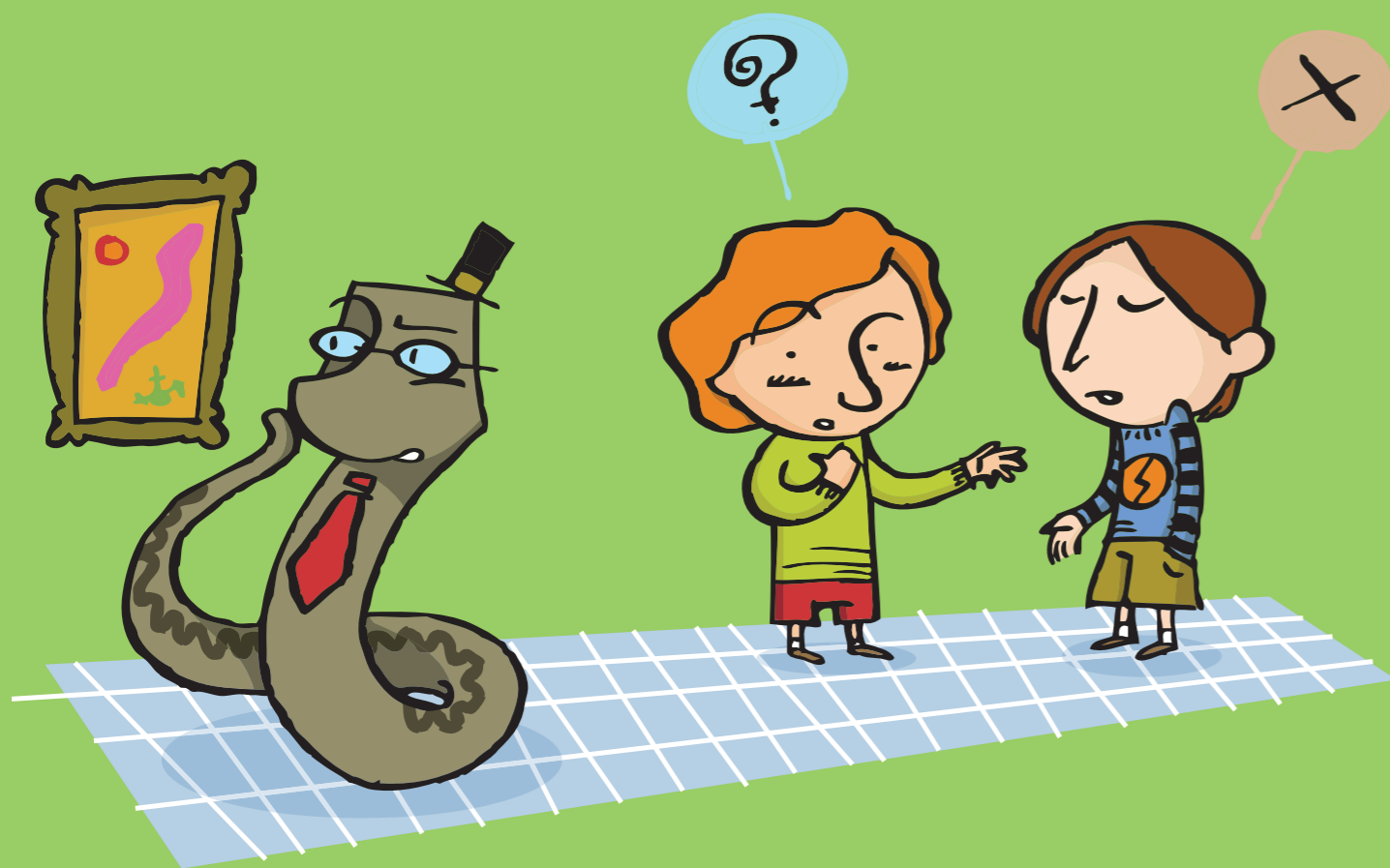


7. PERILL D'EXTINCIÓ 29

Què fer en cas d'accident

1

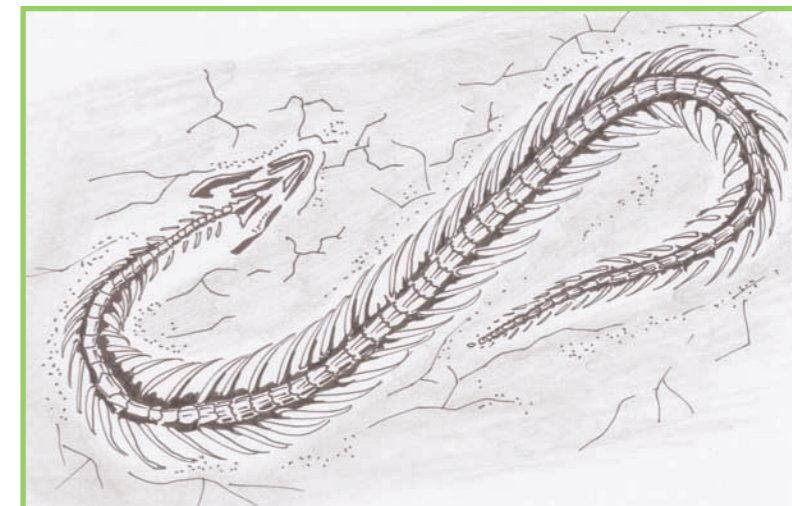
QUI SÓN?



UN RÈPTIL amb MOLTA història

Els escurçons, com totes les serps, són animals vertebrats. Científicament, se'ls coneix amb el nom d'**ofidis** (paraula que prové del nom llatí *Ophidia* que significa "serp") i pertanyen a l'ordre dels rèptils.

Les primeres serps es varen originar a partir dels **sauris**, uns rèptils que amb el pas dels anys varen anar perdent les seves extremitats -potes i dits- per manca d'ús.



SERP FÒSSIL de fa 95 MILIONS D'ANYS (*Pachyophis woodwardi*)

Durant l'època Juràssica, les serps varen conviure amb els dinosaures. No va ser fins milions d'anys més tard que els ofidis van proliferar i expandir-se en un gran nombre de varietats i espècies fins arribar a estendre's per tots els racons del planeta.

El fòssil de serp més gran que s'ha trobat fins ara pertany a una Titanoboa, una espècie del grup de les boes. Mesurava més de 30 metres de llarg i va viure al continent sud-americà, ara fa uns 60 milions d'anys.



No ENDEVINES?

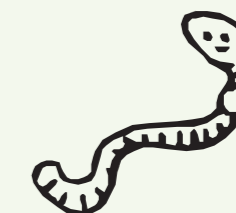
Quin d'aquests animals és un ofidi?



a. La SARGANTANA



B. La COBRA



C. EL CUC

ELS OFIDIS: UNA GRAN FAMÍLIA!



ANAONDA GROGA



FALSA CORALL

A la Terra hi habiten unes 2900 espècies de serps. N'hi ha que es troben a l'alta muntanya, altres que prefereixen les zones costeres arran de mar i, fins hi tot, algunes espècies de serps viuen al mar. A les zones tropicals del planeta és on més varietats d'ofidis es poden trobar.

Totes les serps, sense excepció, tenen dues coses en comú. La primera és que són **àpodes**, és a dir, no tenen potes i per això s'arrosseguen per desplaçar-se. La segona és que totes són **depredadores**, la qual cosa vol dir que s'alimenten caçant altres animals, sobretot rates o ratolins. Tanmateix, però, hi ha espècies que s'alimenten d'ous, d'altres serps i fins hi tot de formigues!

Les escates que formen la pell de les serps actuen com una cuirassa protectora que les ajuda a conservar els seus líquids corporals evitant que es deshidratin. Aquesta particularitat ha permès a moltes espècies poder viure en zones desèrtiques, com ara l'escurçó banyut del desert (*Cerastes cerastes*). Així mateix, com a rèptil que és, la serp controla la seva temperatura corporal buscant o defugint l'escalfor del sol. Aquesta conducta s'anomena **termoregulació**.

Pel que fa a la seva condició, hi ha espècies verinoses, com ara l'escurçó o les cobres, i d'altres no verinoses, com ara l'anaconda, la pitó o la boa.



Sabies que...

...la serp verinosa més gran del món és la cobra reial (*Ophiophagus hannah*) que supera els 3,5 metres?

SEMBLEN SERPS, PERÒ NO HO SÓN!



Hi ha un animaló que, per la seva aparença física -té el cos prim i allargassat i no té potes-, sovint se'l confon amb una serp: **el vidriol**. Els vidriols, també coneguts com serps de vidrie o noies, són en realitat uns llargardaixos sense extremitats i amb parpelles, totalment inofensius. Viuen en zones agrícoles on la terra és tova, humida i rica en insectes i cucs, la seva menja preferida! I són, de fet, de gran ajut per als pagesos.

SÓN SERPS I DE VERITAT!

Per identificar una serp de veritat ens hem de fixar en tres coses: el **cap**, el **cos** i la **cua**. El cap es distingeix perfectament de la resta del cos i els seus ulls **no tenen parpelles**. El seu cos sempre està **recobert d'escates** i presenta patrons de colors que varien segons l'espècie. Pel que fa a la cua, si té **una forma diferent a la resta del cos**, sabrem de ben segur que es tracta d'una serp.

Aquests trets són comuns a les petites colobres mediterrànies, a les enormes pitons asiàtiques, les grans boes constrictor americanes o les serps verinoses més menudes d'arreu del planeta.



Sabies que...

la rivalitat per la mida

més gran la tenen l'anaconda (*Eunectes murinus*) i la pitó reticulada (*Python reticulatus*), ja que poden arribar a superar els 10 metres?



BOAS CONSTRICTOR



ESCURÇÓ IBÈRIC



SERP BLANCA

L'ESCURÇÓ



A la Terra hi ha escurçons a tots els continents menys a l'antàrtic i a l'àrtic. A Europa hi habiten 7 espècies diferents i totes elles pertanyen al gènere *Vipera*.

ESCURÇÓ PIRINENC

A Catalunya hi conviuen dues espècies d'escurçons. A les zones d'alta muntanya hi viu l'escurçó pirinenc (*Vipera aspis*) i a les zones costeres -serralades litorals i prelitorals- hi fa vida l'escurçó ibèric (*Vipera latasti*).

En comparació amb les grans serps de les zones tropicals, les dues espècies que habiten a casa nostra són de mida força reduïda, ja que la llargària del seu cos oscil·la entre els 18 i els 65 cm (algunes poden arribar a un màxim de 85 cm).

Els escurçons són serps verinoses, però només utilitzen el verí per caçar les seves preses. De fet, són uns ofidis tranquils i calmats per naturalesa i mosseguen si s'espanten o si se senten amenaçats.



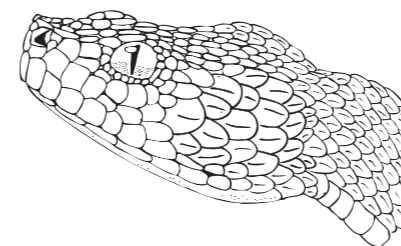
ESCURÇÓ IBÈRIC

Els escurçons poden arribar a viure més de 20 anys, però són molt pocs els exemplars que sobreviuen fins a una edat tan avançada. Al bosc hi tenen nombrosos depredadors com ara l'àliga marcenca o el porc senglar. El seu gran enemic, però, és l'home que tradicionalment ha eliminat tot tipus de serps dels seus hàbitats.

ESCURÇÓ O COLOBRA?

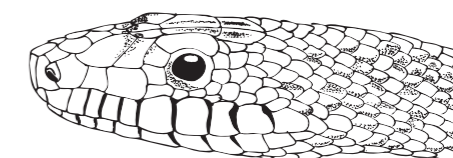
Els escurçons i les colobres són serps. La gran diferència entre ells és que **els escurçons són verinosos i les colobres no ho són**. Distingir-los amb binocles a distància és fàcil, especialment si ens fixem en els detalls del seu cos i del seu cap.

ESCURÇÓ



- El seu cos no mesura més de 85 cm i mai és de color verd.
- Té el cap de forma triangular.
- Té la pupil·la de forma vertical.
- Té el musell arremangat i punxegut.
- Els adults tenen el cos grassonet.

COLOBRA



- En molts exemplars, el seu cos mesura més de 85 cm.
- Té el cap allargat.
- Té la pupil·la de forma rodona.
- Té el musell arrodonit.
- Els adults tenen el cos allargat.

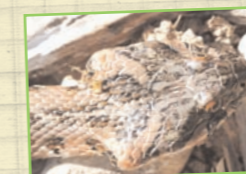


SIGUEM OBSERVADORS!

Qui són els escurçons i qui les colobres?



1.



2.



3.



4.



2

COM SÓN?



APUNTS D'ANATOMIA



escurçó amb escates carenades

Observant l'escurçó amb deteniment veurem que la seva pell està recoberta d'escates carenades, això vol dir que cada escata té una cresta central.

La pell té un dibuix en ziga-zaga de color fosc, des de la base del cap fins a la punta de la cua, que és de color negre o de vegades groga en la part inferior. Existeixen, però, individus melànics, és a dir, que tenen tota la pell de color negre i d'altres, en canvi, que no tenen dibuix dorsal.

La vista i l'olfacte són els sentits que més desenvolupats té l'escurçó. Amb la vista detecta els moviments de les seves preses i amb l'olfacte les identifica ajudat de la seva llengua bífida (dividida en dues parts i en forma de Y) que traient-la repetidament li permet identificar les olors de les preses.

Els escurçons tenen la punta del musell aixecat, però només l'ibèric el té acabat en punta o banyeta.

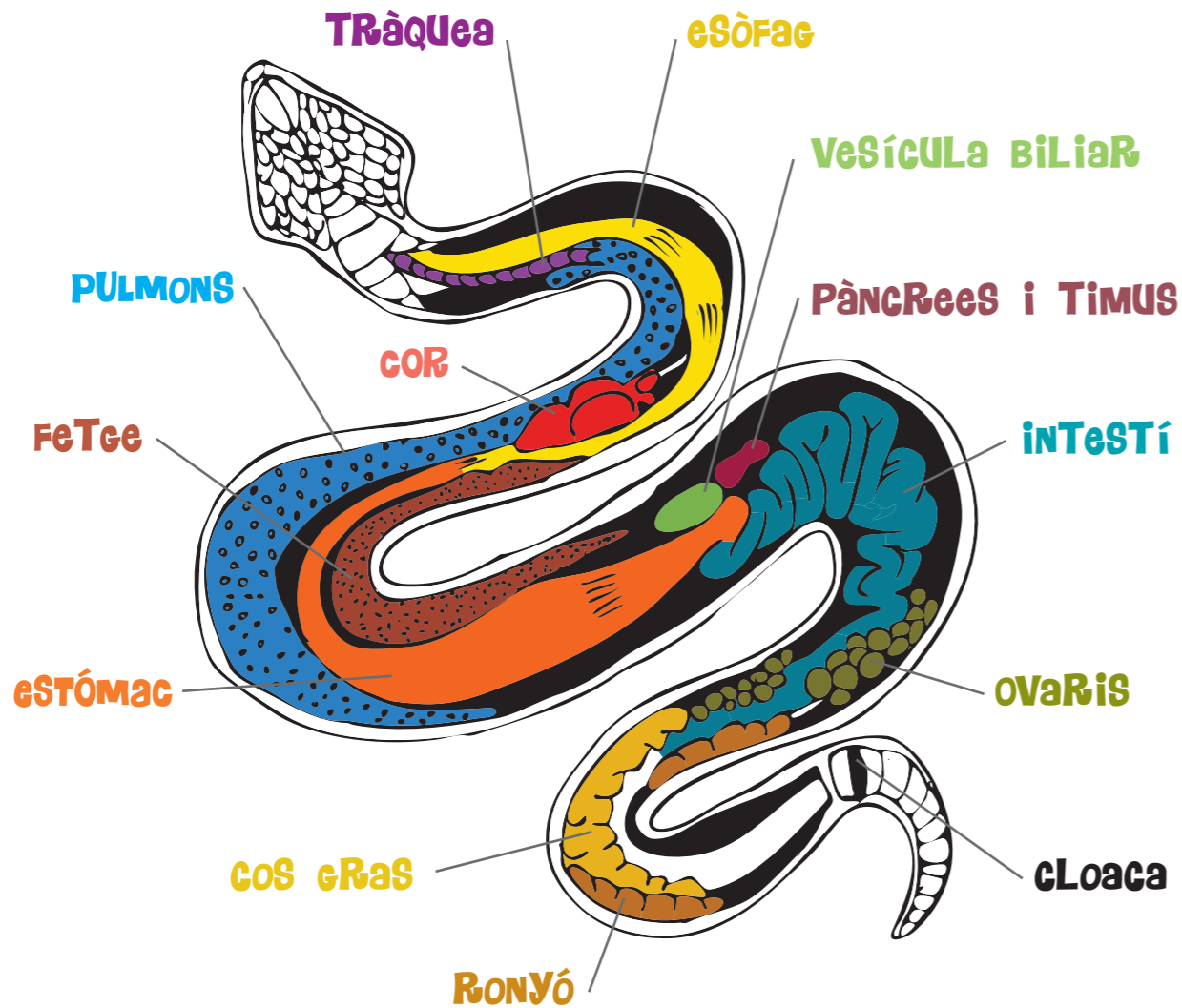


Les serps no tenen parpelles mòbils i si ens miren fixament no ens ha d'estranyar perquè no poden parpellejar! Ara bé, protegeixen els seus ulls gràcies a una escata transparent que els resguarda de cops, de la pols i els manté humits. És com si duguessin lentilles!

Els ulls dels escurçons tenen l'iris de color daurat i la seva pupila és vertical, com la dels gats.



En l'anatomia d'una serp, crida l'atenció l'absència d'extremitats -potes i dits- i la dificultat a l'hora de situar l'orifici anal. Els òrgans interns tenen formes allargades i primes, tot seguint la forma serpentejada del rèptil. Per a poder ser més primes i àgils, algunes serps han perdut algunes estructures internes parelles, com ara els pulmons. Les colobres, per exemple, només en tenen un i d'altres espècies han canviat òrgans de posició i situen el ronyó dret davant l'esquerre, i no al seu costat.



Sabies que...

... l'esquelet d'una serp té entre 200 i 400 costelles i cap d'elles està unida per la panxa.

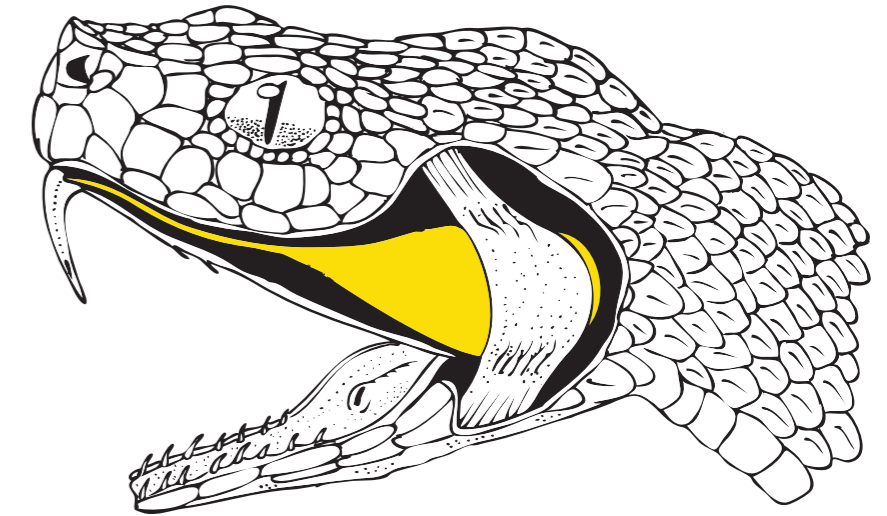
D'aquesta manera poden empassar grans preses que altrament no passarien cap a l'estómac!

eL VeRí

Les serps verinoses tenen una glàndula prop de la boca que produeix una saliva molt particular: **el verí**. Com que es tracta de saliva, l'utilitzen sempre per menjar i no els hi agrada perdre-la per defensar-se d'un atacant. El verí que inoculen a les seves preses té la finalitat de matar-les, però si l'inoculen en un animal més gran li pot causar lesions importants.

Els escurçons disposen de dos grans ullals a la part davantera del maxil·lar superior. Aquests ullals cauen i són substituïts regularment per ullals nous. Aquest fet comporta que, en ocasions, un escurçó pugui tenir quatre ullals alhora, els que estan a punt de caure i els que els reemplacen.

Les serps que tenen aquests ullals s'anomenen **solenoglifes**. És característic d'aquestes serps que les seves dents estiguin foradades per dins, com una agulla hipodèrmica, i a més, siguin mòbils: les bellugen cap endavant per a mossegar i cap enrera per poder tancar la boca.



Sabies que...

...els ullals de l'escurçó bufador africà (*Bitis arietans*) poden mesurar fins a 5 cm de llarg?



ULLALS D'ESCURÇÓ IbèRIC



CRANI D'ESCURÇÓ BUFADOR (*Bitis arietans*)



SERP D'AIGUA ESCURÇONERA ADULTA



Sabies que...

...hi ha una serp anomenada serp d'aigua escurçonera, que rep aquest nom pel fet que el disseny dels dibuixos de les escates del dors, la forma del cos i el seu comportament imiten als escurçons però és totalment inofensiva?

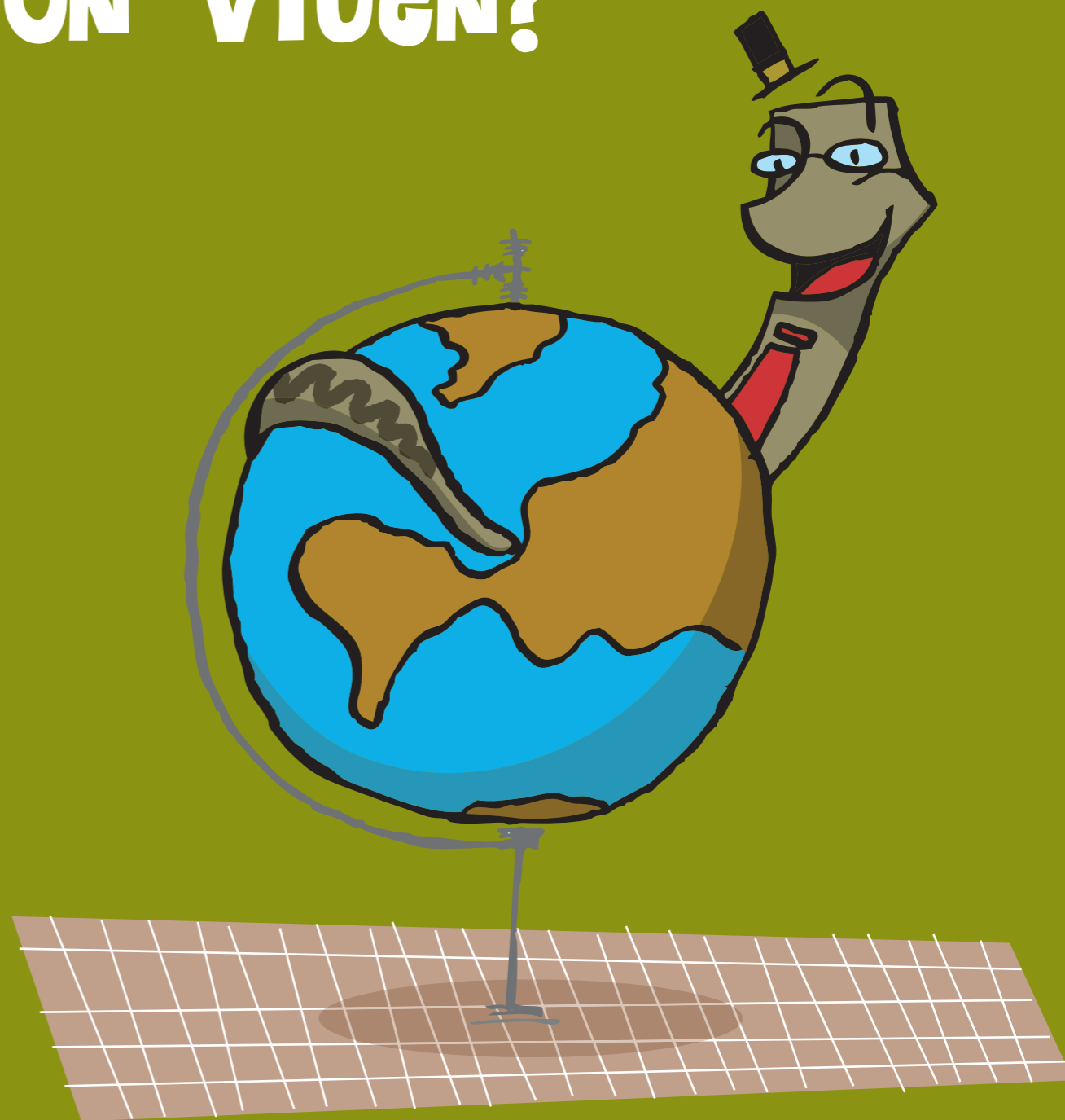
Si li mirem els ulls, veurem que té la pupil·la rodona com totes les colobres ibèriques i no vertical com la dels escurçons.



CRIES DE SERP D'AIGUA ESCURÇONERA

3

ON VIUEN?





DISTRIBUCIÓ AL TERRITORI

Les dues espècies d'escurçons que viuen a Catalunya ocupen hàbitats diferents. L'escurçó pirinenc, com el seu nom indica, viu als Pirineus i al prepirineu, a les comarques gironines i al Montseny-Montnegre, en zones forestals. L'escurçó ibèric, en canvi, prefereix les zones obertes amb rocam i vegetació aclarida de les serres litorals i prelitorals.

L'augment de la massa forestal de Catalunya en els darrers vint anys ha provocat una regressió de l'escurçó ibèric, amant d'espais oberts, mentre que el pirinenc ha augmentat la seva presència al territori.



ESCURÇÓ PIRINENC



ESCURÇÓ IBÈRIC

A la Península Ibèrica hi viuen tres espècies d'escurçons: l'escurçó pirinenc, l'escurçó ibèric i l'escurçó de Seoane. El pirinenc es troba a la meitat occidental d'Europa (França, Itàlia i a l'àrea pirinenca i prepirinenca d'Espanya). L'escurçó ibèric habita pràcticament a tota Espanya i Portugal, arribant fins al nord d'Àfrica (Marroc, Algèria i Tunísia). No el trobarem, però, a les zones muntanyoses del nord de la Península Ibèrica. Finalment, l'escurçó de Seoane únicament es localitza al nord de Portugal i d'Espanya, a la franja que va de Galícia a Navarra.

Depenent de l'espècie, podrem localitzar escurçons des de les zones de costa arran de mar, en hàbitats dunars, com també fins a alta muntanya a quasi 3000 metres d'alçària.



HÀBITAT DE L'ESCURÇÓ PIRINENC



HÀBITAT DE L'ESCURÇÓ IBÈRIC

Mapa de distribució a Catalunya de les dues espècies d'escurçons que hi podem trobar.

En marró, l'escurçó pirinenc i en groc, l'escurçó ibèric.

Ambdues espècies entren en contacte en alguns punts de la distribució.

MAPA DE CATALUNYA



4

QUÈ MENGEN?



La Dieta



escurçó ibèric empassant-se UN RATOLÍ

Els escurçons, com totes les serps, són depredadors. Cacen altres animals, emprant la tècnica de l'**aguait**. És a dir, esperen que la presa passi suficientment a prop seu per poder-la mossegar i inocular-li el verí.

La dieta de les cries o dels exemplars joves és sensiblement diferent a la dels individus adults. De menuts, els escurçons cacen invertebrats com ara llimacs, escolopendres o escorpins, amfibis com el gripau paridor, rèptils com les sargantanes i també petits mamífers com les musaranyes.






Els escurçons adults s'alimenten bàsicament de petits mamífers com ara ratolins, talpons i musaranyes, i alguns ocells.

El període de l'any en què s'alimenten amb major intensitat és a l'estiu.



Ho ENDEVINES?

Quin d'aquests aliments no es menjarà un escurçó?

- a. La SARGANTANA 
- b. el RATOLÍ 
- c. el PARDAL 
- d. el PI 
- e. La cabra 



Sabies que...

... l'escurçó ibèric, per tal d'atraure la presa al seu abast, fa servir la punta de la cua com un esquer? La mou repetides vegades i el color groc o negre de l'apèndix incita les preses a apropar-s'hi.

L'escurçó és també un depredador depredat. Són diverses les espècies de fauna salvatge i domèstica que se'l mengen. Aus com les àguiles marcenques i aligots; mamífers com les mangostes, genetes o senglars; altres rèptils com la serp verda i animals de granja com ara les gallines i els porcs, consumeixen escurçons si en tenen ocasió.

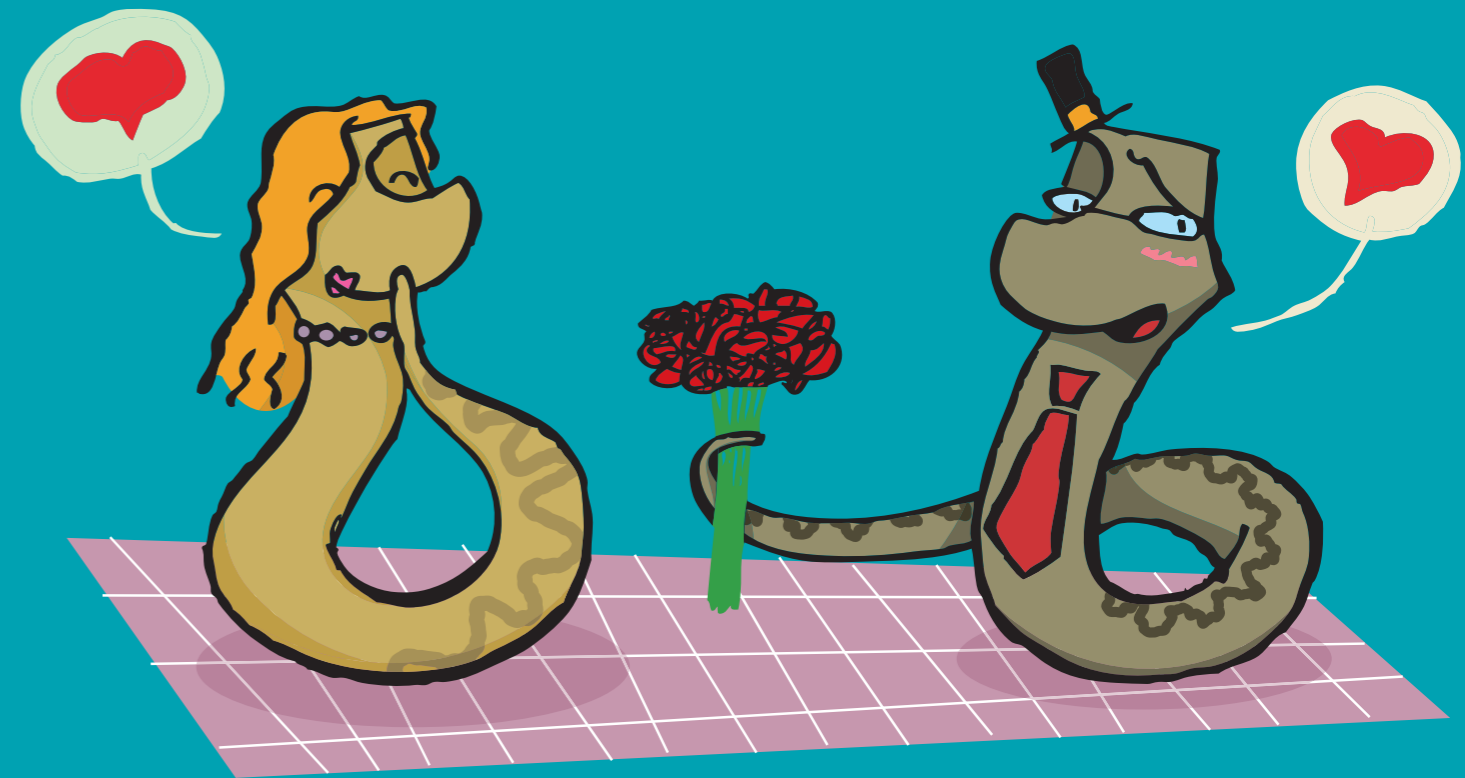
L'escurçó necessita aigua per a viure. Quan hi ha sequera o no troba tolls d'aigua accessibles, el podem veure a primera hora del matí enfilant-se a matolls per beure'n les gotes d'aigua que la rosada ha deixat a les fulles. També beu així quan cau un xàfec estival.



LA PUNTA DE LA CUA ACTUA COM UN ESQUER

5

COM ES REPRODUUEIXEN?





MASCLE O FEMELLA?



PART VENTRAL D'UN ESCURÇÓ PIRINENC ON S'OBSEVEN LES ESCATES SUPRACAUDALS

Saber el sexe dels escurçons, i de les serps en general, és força complicat.

Si observem exemplars adults, la diferència més visible que trobarem és la mida de la cua: la dels mascles és més llarga que la de les femelles, que s'aprima bruscament. Els mascles també tenen la base de la cua més ampla ja que en aquella zona hi tenen un parell d'òrgans reproductors.

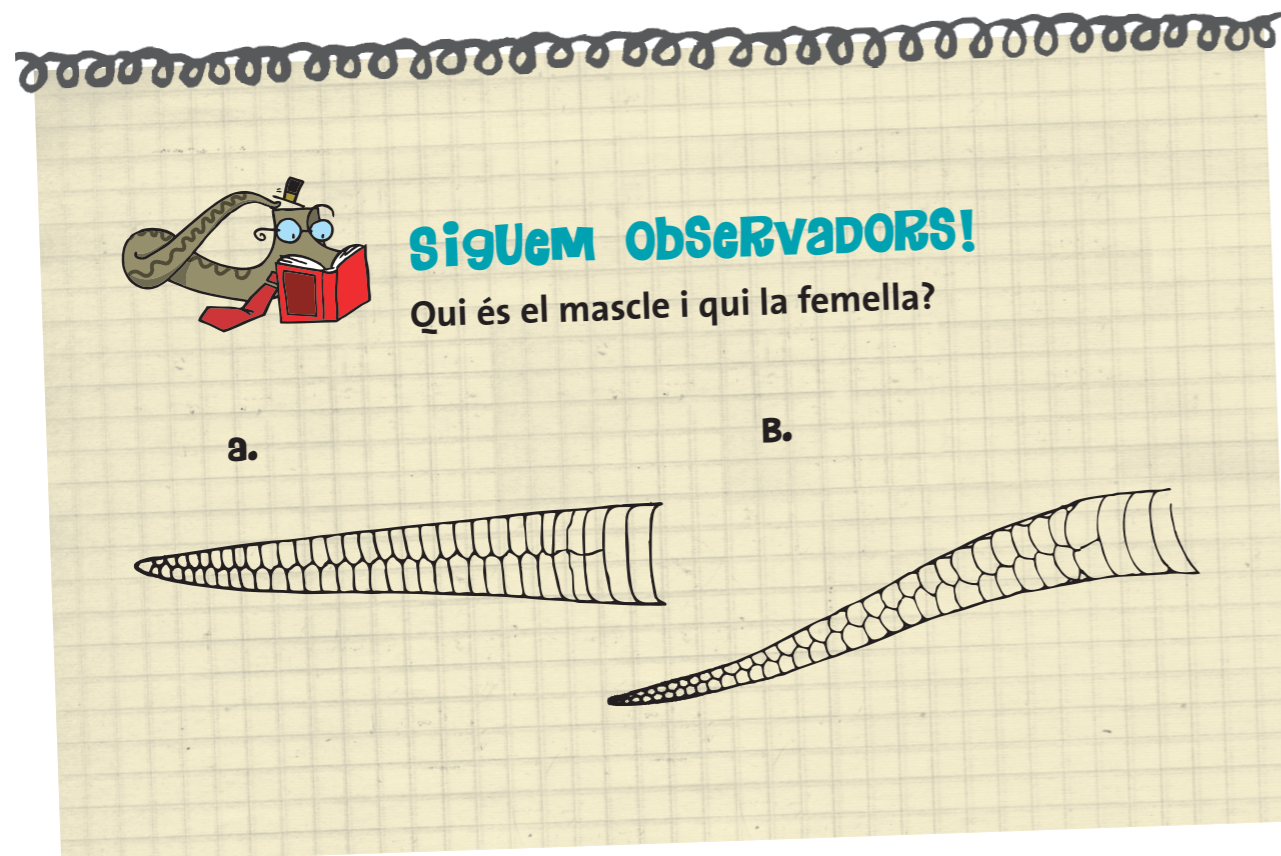
Una altra possible manera de distingir el sexe dels escurçons és comptant el nombre d'escates que hi ha entre la cloaca i la punta de la cua, les anomenades **supracaudals**. Els mascles en tenen de 35 a 47 i les femelles de 29 a 39.

Una altra diferència és que els mascles tenen la coloració més fosca i contrastada que les femelles.

EL FESTEIG



ESCURÇONS IBÈRICS APARELLANT-SE



Com molts altres rèptils, l'escurçó pirinenc s'aparella principalment durant la primavera. L'escurçó ibèric, en canvi, festeja i copula majoritàriament durant la tardor. Aquestes dues èpoques de l'any, més benignes climàticament parlant, són les triades pels escurçons per festejar.

Quan un mascle troba una femella, se situa al seu costat tot estirat, l'ensuma amb la llengua i mica en mica es va embolcallant al seu cos fins que arriba a col·locar el seu orifici anal (la cloaca) a tocar del de la femella. En aquesta posició procurarà introduir el seu òrgan copulador dins de la cloaca de la seva parella. El festeig pot durar hores!



Sabies Que...

... durant el festeig, els mascles busquen les femelles amb tanta fal·lera que fins i tot deixen de menjar? Tan sols els mascles més actius i forts podran aparellar-se.



L'aPaReLLament

Totes les serps ho tenen un xic complicat quan és l'hora d'aparellar-se! El fet de no tenir extremitats fa difícil la subjecció i el posicionament dels exemplars per tal de realitzar la còpula. Per aquest motiu, les serps mascles disposen d'un òrgan reproductor doble anomenat **hemipenis** que els permet introduir-lo dins la cloaca de la femella per un o altre costat.

La fecundació és interna. L'esperma és dipositat a l'interior de la femella, on pot romandre-hi més de 6 mesos fins que la femella ovuli.



EXTERIORITZACIÓ DELS HEMIPENIS

L'escurçó és una serp de reproducció **ovovivípara**. Això significa que la femella no pon ous, sinó que les cries neixen per la cloaca de la mare completament formades i dins d'una bossa.



CRIA D'ESCURÇÓ IBÈRIC RECENT PARIDA



CRIES D'ESCURÇÓ IBÈRIC A LES POQUES HORES DE NÉIXER

A diferència d'altres ofidis, els escurçons no ponen ous que dipositin en un niu, sinó que la femella guarda la posta al seu ventre. Els embrions es desenvolupen dins seu, cada un dins una espècie de bossa.

Les femelles, en aquest estadi de gestació, busquen més intensament els raigs de sol per tal d'escalfar el seu cos, i així poder incubar les petites serps que duen al ventre.

Els parts es produeixen cada dos o tres anys, de mitjans d'agost fins a inicis d'octubre, tot dependent de les condicions climatològiques.

El nombre d'escurçons nascuts, oscil·la entre 2 i 16 segons la mida de la mare.

Les petites serps mesuren uns 18 cm i pesen entre 4 i 7 gr.

El creixement dels escurçons és força ràpid, entre 4 i 5 cm per any. Assoleixen la maduresa sexual al voltant dels 5 anys.

Sabies QUE...



...en alguns casos el pes de les cries d'escurçó representa quasi el 50% del pes de la femella? En altres paraules: després de parir la femella pesa la meitat del que pesava.



HO ENDEVINES?

Quantes cries pot arribar a parir un escurçó?

- a. 30
- b. 16
- c. 23

La seva vida dia a dia

6



HivERN

Durant l'hivern, els rèptils de distribució mediterrània hivernen en un cau on no geli. Depenent de les zones o dels rigors climàtics, els escurçons poden allargar o escurçar la hibernació, o fins i tot no aturar la seva activitat. Tanmateix, s'han observat grups de fins a 15 exemplars arraulits en un cau per passar l'hivern.



ESCURÇÓ IBÈRIC QUE HA DESPERTAT DE LA HIBERNACIÓ



ESCURÇÓ PIRINENC BUSCANT LA FRESCA ENTRE LES FULLES D'UN ARBUST

PRIMAVERA

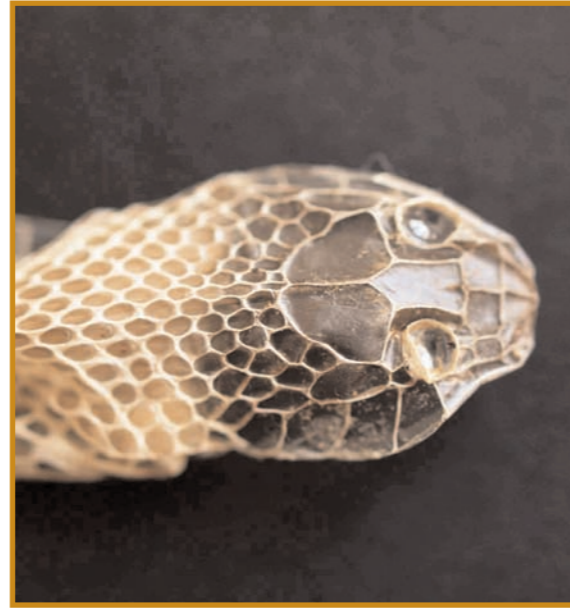
Entre els mesos de febrer i març, els escurçons desperten del llarg son i emprenen la seva activitat. Amb una temperatura ambiental de 10°C, inicien les seves rutines vitals. Per arribar a una temperatura corporal òptima que els permeti desenvolupar tot el seu cicle vital, els escurçons han de prendre el sol durant un cert temps cada dia. Esdevindran plenament actius quan la temperatura del seu cos arribi als 31°C. En les estones de calor intensa, els escurçons s'amaguen entre la vegetació.

LA SEVA VIDA DIA A DIA

eSTIU

A l'estiu, les altes temperatures ambientals fan que els escurçons s'estimin més desenvolupar la seva activitat durant el capvespre o fins i tot de nit. Cal recordar que les temperatures excessivament altes perjudiquen tots els rèptils. En el cas de l'escurçó, el límit es troba en els 35°C.

En aquest període de l'any és quan aquests ofidis realitzen la **muda** o canvi de pell. Amb la muda, la serp es desprèn d'una fina capa d'escates i n'obté una altra amb escates noves. Les mudes es produeixen entre els mesos de juny i agost, dos cops en el cas dels exemplars adults i tres cops en els joves.



MUDA D'UNA COLOBRA



Sabies que...

...quan les serps canvien la pell també canvien les escates que tenen damunt els ulls? Així doncs, les mudes reflecteixen una còpia exacta del seu cap i permeten identificar-les.



ESCURÇÓ PIRINENC ASOLELLANT-SE EN PLENA TARDOR

TARDOR

Els escurçons són molt actius a la tardor. Aquest és un dels dos períodes de reproducció. Depenent dels anys, i si les temperatures ambientals ho permeten, els escurçons poden estar actius fins ben entrat el mes de novembre.

Val a dir que el territori on els escurçons desenvolupen la seva vida diària és força reduït. Per tant, sovint no es desplacen més de 3 metres en un dia.

Durant l'època de zel, però, els mascles van de bòlit i poden arribar a recórrer més de 20 metres diàriament buscant parella. D'entrada pot semblar poca distància, però en comparació amb la resta d'èpoques de l'any, és set vegades més!

PERILL D'EXTINCIÓ

7





L'escurçó ibèric és una serp en **perill d'extinció**, ja que queden pocs exemplars de la seva espècie. D'altra banda, l'escurçó pirinenc és més abundant, però no deixa d'estar amenaçat.

Una de les principals causes de la desaparició dels escurçons és la destrucció dels seus hàbitats. Els incendis forestals que afecten a boscos i matollars, juntament amb l'aprofitament intensiu del territori per a l'agricultura, les pedreres i urbanitzacions, redueixen el territori on viuen els escurçons i n'impedeix la seva supervivència.



INCENDI D'UN MATOLLAR

L'augment de carreteres arreu del territori fa que molts d'aquests rèptils de desplaçament lent morin esclafats sota les rodes dels cotxes quan volen travessar-les, especialment durant l'època d'aparellament. Molts altres són presa de gats domèstics o ensalvatgits.

Desgraciadament, però, les serps són vistes com animals malignes i perillosos. Tradicionalment han estat la representació del mal, del pecat i la vilesa. A l'escurçó, en particular, se li afegeix el fet de ser verinós. És per això que des de l'antiguitat els ofidis han sofert la implacable persecució de l'home i han estat víctimes de falses creences, mites i històries inversemblants.



ESCURÇÓ IBÈRIC CAPTURAT PER TAL D'ELIMINAR-LO

En molts països on viu l'escurçó, existeix la creença popular que els organismes encarregats de la conservació de la fauna i flora repoblen les muntanyes amb serps que llancen des d'helicòpters. Aquesta pintoresca història, i d'altres semblants, són **totalment falses** i arrenquen de la por i l'odi ancestral a les serps.



La millor forma de protegir les serps és respectar la seva vida i conservar-ne els seus hàbitats.

Les serps són unes grans aliades a l'hora de combatre plagues de ratolins, rates i altres rosegadors altament perjudicials per a l'economia rural i la salut pública, i no és permès matar-les.



QUÈ FER EN CAS D'ACCIDENT

Si veieu un escurçó o una serp que no coneixeu no la toqueu. En cas de produir-se una mossegada accidental, eviteu l'exercici i aneu a un hospital on us puguin atendre. No heu de fer torniquets, talls o xuclar la sang en la zona de la mossegada. Els casos greus són excepcionals, però l'atenció mèdica sempre és necessària.

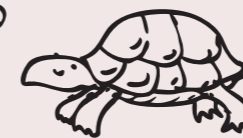


HO ENDEVINES?

Quins d'aquests altres animals estan també en perill d'extinció?



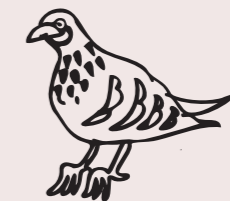
a. EL TRENCALÒS



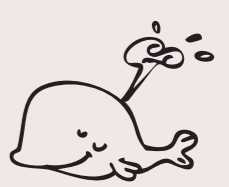
b. LA TORTUGA MEDITERRÀNIA



c. EL FERRERET



d. LA PERDIGU



e. LA BALENA

Fauna nostra

L'ESCURÇÓ



CRARC

Centre de Recuperació
d'Amfibis i Rèptils de Catalunya

Amb el suport de:



**CAIXA
LAIETANA**